

La interdisciplina en la formación profesional: características de los cursos de Educación Permanente

Prof. Adj. Santiago Escuder, Prof. Adj. Fernando Harreguy, Profa. Ay. Victoria Méndez, Profa. Ay. Florencia Zeballos.

Unidad Central de Educación Permanente, Universidad de la República.

<https://udelar.edu.uy/eduper/> ucep@eduper.edu.uy, @eduperudelar

Introducción:

El trabajo describe aquellas actividades (cursos) del Programa de Educación Permanente (PEP) realizados de manera interdisciplinar. Es decir, en la que participan dos o más servicios (Facultades o Centros Universitarios fuera de Montevideo), o dos o más docentes de diferentes facultades y/o áreas.

Pregunta de investigación:

¿Cuáles son las principales características de los cursos interdisciplinarios del PEP?

Objetivo:

Conocer las características generales de los cursos EP con componente interdisciplinar y sus áreas temáticas.

Metodología:

Actualmente, el programa cuenta con un registro estadístico anual de "Actividades realizadas", la que componen todos los cursos y sus respectivas características (modalidad de cursado, región donde se dictó la actividad, servicio, carga horaria, participantes, público al que estaba dirigida la actividad, entre otras variables). Además de descriptivos generales, se procedió a realizar un análisis de *wordcloud* con el fin de generar un *proxi* a los contenidos temáticos de este tipo de cursos. Se analizaron 180 cursos (16% del total).

Gráfico N° 1. Cursos interdisciplinarios según tipo de interdisciplinariedad, región, tipo de actividad y área científica (en %)

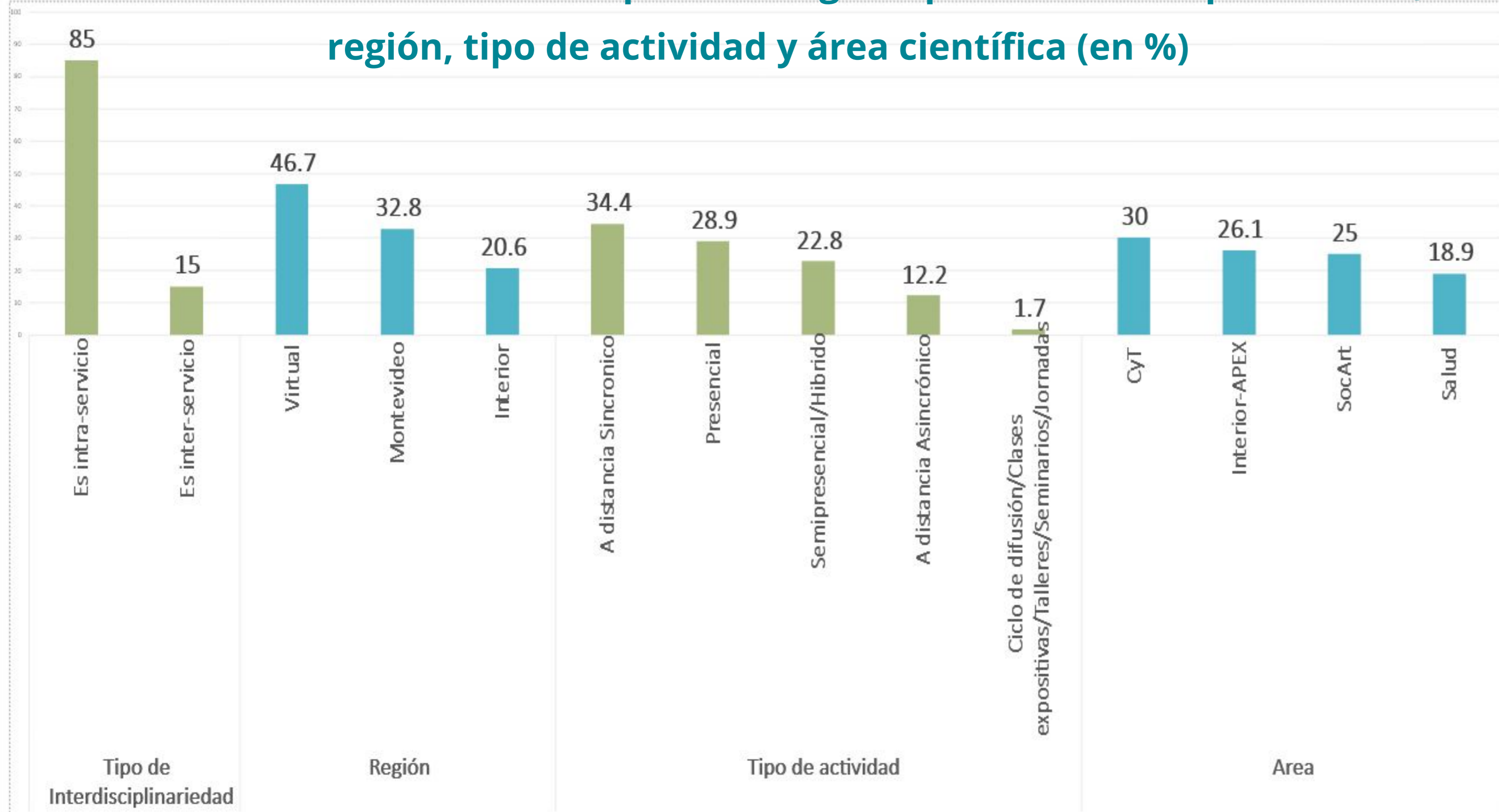


Gráfico N° 3. Cursos interdisciplinarios según carga horaria (en %)

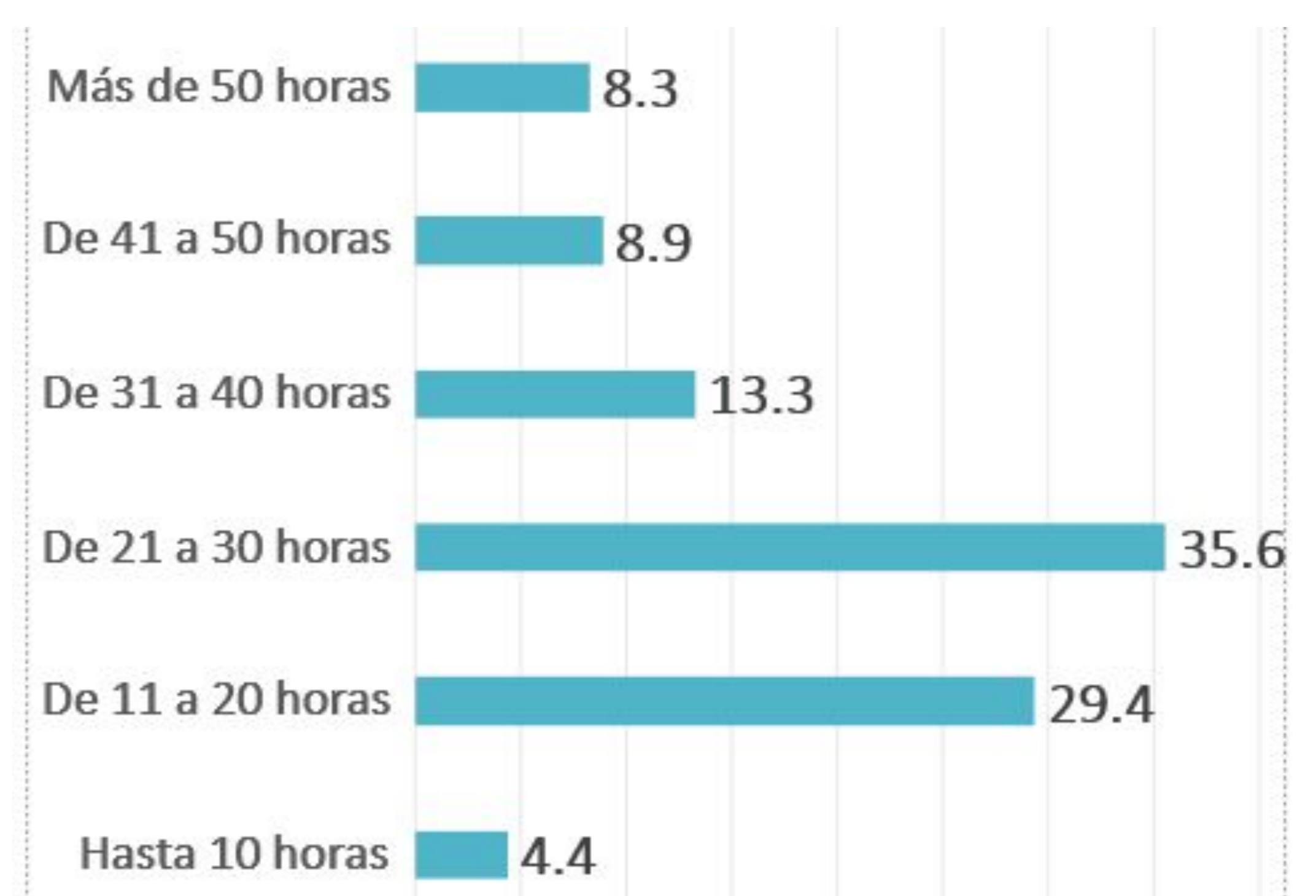


Imagen N°1. Nube de palabras de cursos EP



Gráfico N° 2. Cursos interdisciplinarios según servicio / centro universitario

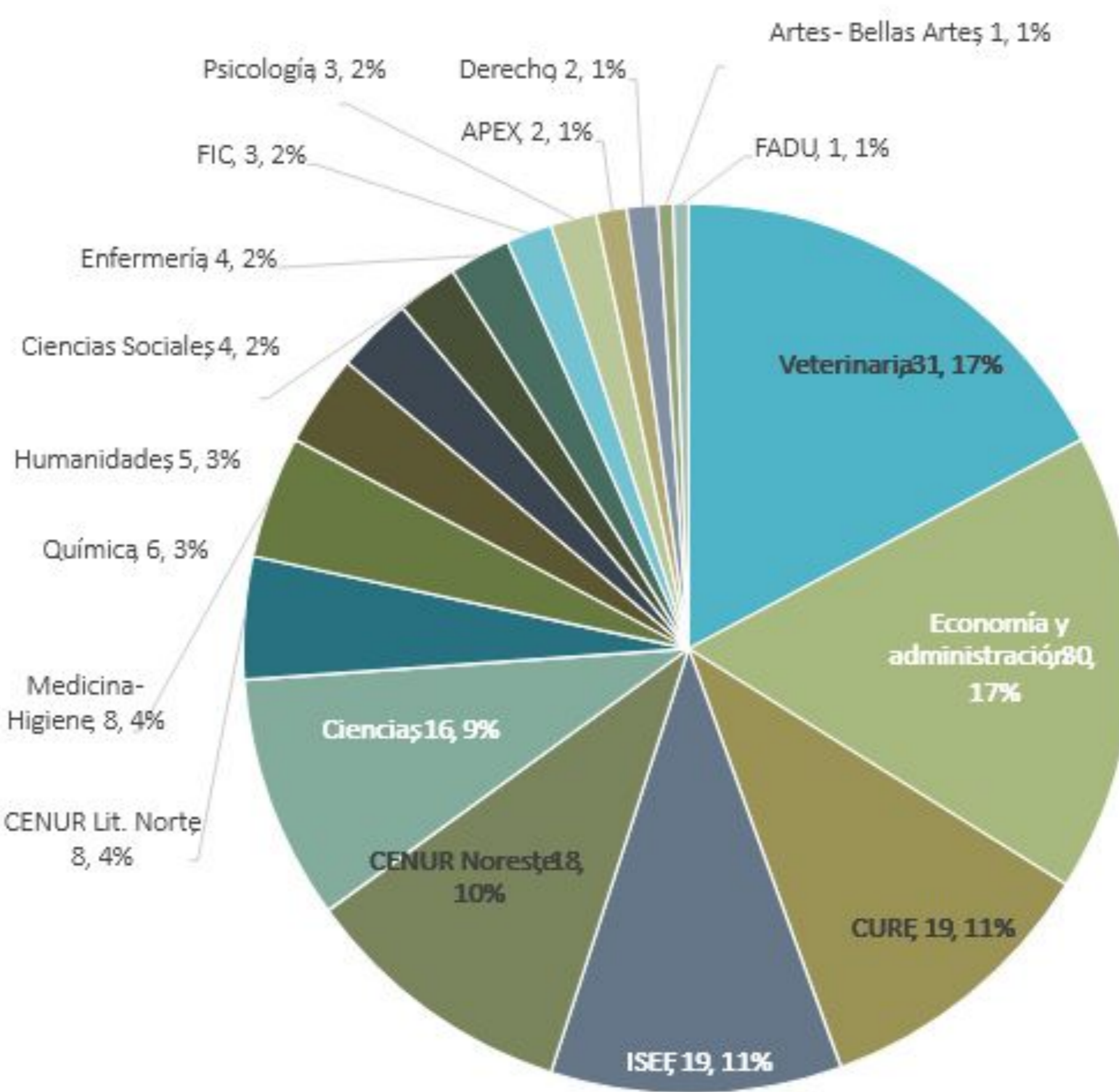


Gráfico N° 4. Cursos interdisciplinarios según destinatarios



Principales resultados:

- 1) La gran mayoría de los cursos EP (85%) son "intraservicio". Es decir, son docentes de distintas áreas de conocimiento, pero dentro de un mismo servicio y/o centro universitario. Los cursos interservicio, es decir, de docentes provenientes de diferentes facultades tan sólo representan el 15% para el año 2022.
- 2) Se diferencian sustancialmente en sus características respecto a las demás actividades del PEP. Si bien la mayoría se dirigen a egresados universitarios (53%), la otra mitad está dirigida a Público General (24%) o Trabajadores del Sector productivo (24%). Más de la mitad (65%) tienen una duración entre 11 a 30 hs (uno o dos créditos) y la metodología es diversa, aunque sumando todas las modalidades digitales existe una preferencia por espacios de formación a distancia (casi 70% en modalidad asincrónica, sincrónica y semipresencial).
- 3) Respecto a las áreas académicas, no existen mayores diferencias, aunque individualmente destaca la Facultad de Veterinaria, de Ciencias Económicas y Administración, el CURE y el ISEF con más de la mitad de las propuestas interdisciplinarias. Los servicios del Interior del país también tienen una participación destacada, los tres Centros Universitarios Regionales suman el 30% del total. Esto puede explicarse en la naturaleza de estos Servicios, donde hay una participación de docentes y disciplinas muy diversas.
- 4) En cuanto a los contenidos preponderantes de estos cursos destacan temáticas vinculadas al perfil del campo social: "educación", "proyectos", "desarrollo", "organizaciones", "salud", "gestión", "sostenibilidad", "infancia", "comunidad".